



LE LIVRET DES ÉTUDES



**MASTER
MANAGEMENT
INTERNATIONAL
23-24**

Table des matières

1	PRÉSENTATION DU MASTER.....	3
2	VOS INTERLOCUTEURS POUR LE MASTER.....	3
3	OBJECTIFS.....	3
4	CHIFFRES CLÉS.....	4
5	DÉBOUCHÉS	5
6	CONSEIL DE PERFECTIONNEMENT.....	5
7	LISTE DES INTERVENANTS	5
8	MAQUETTE PÉDAGOGIQUE MI.....	6
9	CALENDRIERS	8
10	STAGE.....	10
11	RÈGLEMENT PROPRE DU MASTER MI.....	10
11.1	Professionnalisation	10
11.2	Evaluation par les compétences	10
11.3	UE « Pratique Professionnelle et Réflexivité »	11
11.4	Conditions de validation du Master.....	11
11.5	Reprendre ses études en master MI	12
11.6	Que faire en cas d'absence justifiée en master MI ?.....	13

DISPOSITIF SPECIFIQUE AU MASTER MANAGEMENT INTERNATIONAL

1 PRÉSENTATION DU MASTER

Le Master Management International (MI) forme des cadres capables d'exercer des responsabilités dans les différentes spécialités du management d'une entreprise et **motivés par une carrière internationale**. Il forme à et par la gestion de projets et permet d'acquérir des **compétences transversales** indispensables **pour concevoir et piloter des projets de transformation** dans des environnements organisationnels et managériaux variés. Dans le cadre du stage, les apprenants conduisent un projet qui peut être en lien avec différents domaines : marketing, vente, gestion des ressources humaines, qualité, achat, gestion des systèmes d'information, logistique, création d'entreprise, etc.

Le programme des cours est construit pour développer les capacités des apprenants à conduire des projets en entreprise. Il comprend des apports dans différentes spécialités de gestion.

2 VOS INTERLOCUTEURS POUR LE MASTER

Scolarité Master MI :

Paula COMTE, paula.comte@univ-st-etienne.fr

Démarches administratives, notes, absences, emploi du temps...

Responsable pédagogique Master MI (M1/M2) :

Mathilde PIOTROWSKI, mathilde.piotrowski@univ-st-etienne.fr

Responsable relations avec les Universités partenaires :

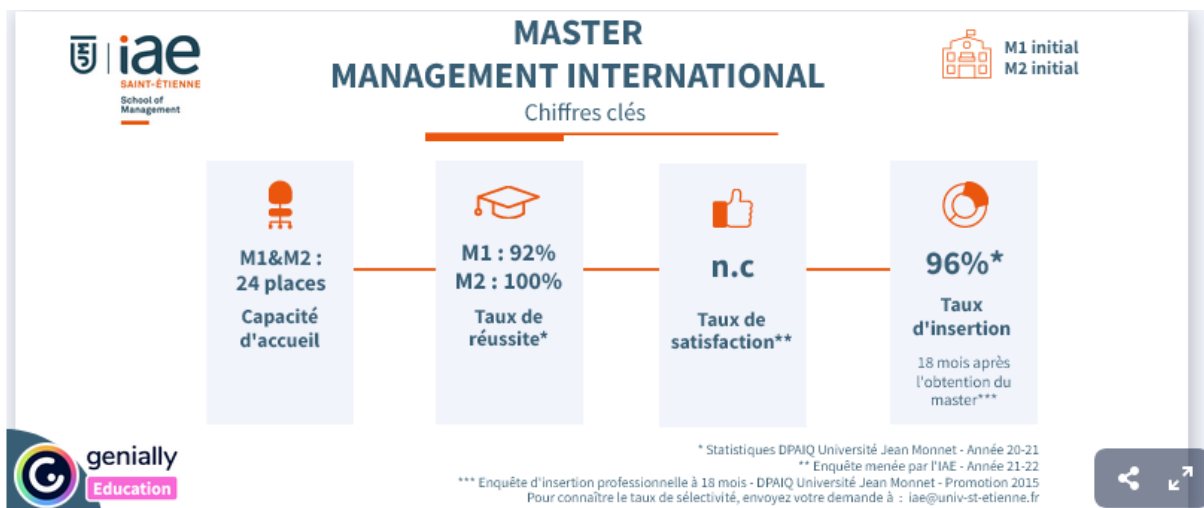
Sébastien BURCK, iae-ri@univ-st-etienne.fr

3 OBJECTIFS

Les enseignements dispensés visent l'acquisition et le renforcement de compétences permettant de :

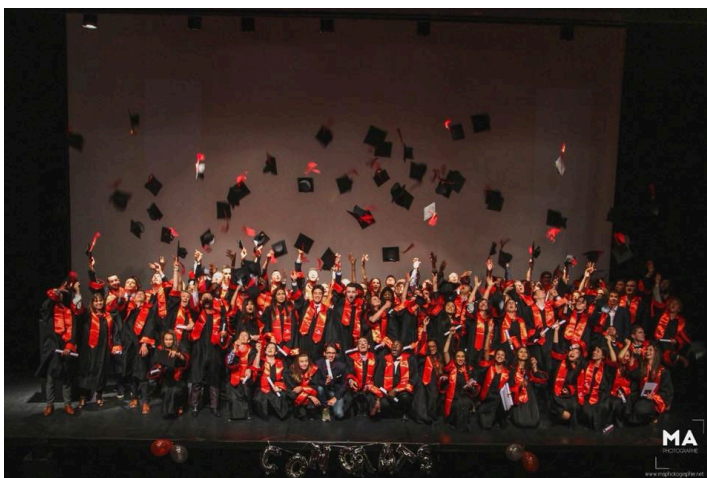
- situer et analyser l'environnement de l'entreprise (environnement juridique, concurrentiel, financier...);
- développer l'analyse et le diagnostic de situations de gestion, dans un cadre international;
- prendre en compte les logiques de management liées au développement international d'une entreprise tant au plan opérationnel que stratégique;
- développer les compétences de conduite du changement dans un cadre international.

4 CHIFFRES CLÉS



Plus de 20 ans d'existence (spécialité management international créée en 2001).

Un réseau de plus de 3000 anciens.



5 DÉBOUCHÉS

Un Master polyvalent pour des postes à responsabilités dans les tous les domaines de la gestion d'entreprise.

- Marketing/ vente : business developer, responsable zone export, chef produit international, responsable communication...
- RH : chargé de recrutement à l'international, responsable de la gestion des carrières à l'international...
- Logistique : responsable logistique export, chef de projet supply chain import/export...
- Achats : acheteur international
- Chef de projets évènementiels
- Consultant indépendant
- Contrôleur de gestion, etc

6 CONSEIL DE PERFECTIONNEMENT

Un conseil de perfectionnement réunit annuellement des enseignants, des professionnels ainsi que des étudiants et des diplômés. Il est consulté sur le contenu des programmes, les modalités pédagogiques, les conditions de sélection à l'entrée des étudiants, les principes d'organisation des stages, l'ouverture de nouvelles formations, en relation avec l'évolution des débouchés professionnels.

La liste des membres et les compte-rendu sont consultables dans [l'intranet de l'IAE](#).

7 LISTE DES INTERVENANTS

La liste se trouve dans la plate-forme pédagogique étudiante MOODLE.

N'hésitez pas à contacter votre gestionnaire de scolarité pour consulter cette liste.

8 MAQUETTE PÉDAGOGIQUE MI

M1 semestre 7	Crédits Ects	Nbre d'heures
UE 1 - Communication dans un environnement multiculturel	5	62
Anglais		
LV2		
Outils marketing / communication internationale		
UE 2 - Marketing	6	56
Comportement et psychologie du consommateur		
Marketing des services		
E-marketing		
Commerce digital à l'international		
UE 3 - Management des acteurs du projet	7	66,5
Communication et leadership		
Management d'équipe		
Management interculturel		
Gestion des compétences		
UE 4 - Management des process opérationnels	7	56
Achats		
Outils logistiques		
Processus qualité		
Gestion de projet		
UE 5 - Management stratégique et financier	5	49
Contrôle de gestion		
Finance d'entreprise		
Analyse stratégique		

M1 semestre 8	Crédits ECTS	Nombre d'heures
UE 6 - Pratique professionnelle et réflexivité	30	17,5
Rencontres du management		7
Ateliers thématiques	1	3,5
Insertion professionnelle		7
Groupe de projet et engagement sociétal	2	
Recherche en management (optionnel)		
Expérience en entreprise	9	-
Rapport professionnel et soutenance	9	-
Mémoire de spécialité	9	-

M2 semestre 9	Crédits ECTS	Nombre d'heures
UE 7 - Communication dans un environnement multiculturel	6	62
Anglais		
LV2 (allemand, espagnol ou italien)		
Communication et négociation		
UE 8 – Processus de gestion	5	49
Evaluation d'entreprise		
Responsabilité sociétale des entreprises		
Pilotage des systèmes d'information		
UE 9 – Processus de développement à l'international	5	52,5
Management de la relation client		
Marketing international		
Stratégie internationale		
UE 10 – Audit des opérations	3	24,5
Audit d'un projet		
Management de la performance par les processus		
UE 11 - Management des acteurs	5	49
Management des connaissances		
IHRM		
The global manager		
UE 12 - Processus de gestion à l'international	6	52,5
International finance		
International purchases		
International logistics		

M2 semestre 10	Crédits ECTS	Nombre d'heures
UE 13 - Pratique professionnelle et réflexivité	30	28
Rencontres du management		7
Ateliers thématiques		3,5
Insertion professionnelle	1	7
Recherche en sciences de gestion		10,5
Groupe de projet et engagement sociétal	2	
Recherche en management (optionnel)		
Expérience en entreprise	9	-
Rapport professionnel et soutenance	9	-
Article de recherche	9	-

9 CALENDRIERS


Master 1

Calendrier 2023-2024

Composante	IAE de Saint Etienne
Diplôme	Master
Mention	Management
Parcours (le cas échéant)	Management International
Régime d'inscription	Classique
Année d'études	1ère année
Régime d'examen	Contrôle continu intégral (sans examen terminal)

	Cours en présentiel à l'université
	en Entreprise : contrat appr / pro / stage
VACANCES	Vacances universitaires
	Week-end
	Paix de cours

distanciel	Cours à distance
férié	Jours fériés réglementaires



Mois	1	2	3	4	5	6	7	8	9	10	11	12	13	14	15	16	17	18	19	20	21	22	23	24	25	26	27	28	29	30	31
1 M																															
2 M																															
3 J																															
4 V																															
5 S																															
6 D																															
7 L																															
8 M																															
9 M																															
10 J																															
11 V																															
12 S																															
13 D																															
14 L																															
15 M																															
16 M																															
17 J																															
18 V																															
19 S																															
20 D																															
21 L																															
22 M																															
23 M																															
24 J																															
25 V																															
26 S																															
27 D																															
28 L																															
29 M																															
30 M																															
31 J																															

Master2

Composante	IAE de Saint Etienne
Diplôme	Master
Mention	Management
Parcours (le cas échéant)	Management international
Régime d'inscription	Classique
Année d'études	2ème année
Régime d'examen	Contrôle continu intégral (sans examen terminal)

	Cours en présentiel à l'université
	en Entreprise : contrat appr./pro /stage
VACANCES	Vacances universitaires
	Week-end
	Pas de cours

distanciel	cours à distance
------------	------------------

férié	Jours fériés réglementaires
-------	-----------------------------

SAINT-ETIENNE
School of
Management

Août		Septembre		Octobre		Novembre		Décembre		Janvier		Février		Mars		Avril		Mai		Juin		Juillet		Août		Septembre		
1 M		1 V		1 D		1 M	férié	1 V		1 L	férié	1 J		1 V		1 L	férié	1 M	Férié	1 S		1 L		1 J		1 D		1 S
2 M		2 S		2 L		2 J	VACANCES	2 S		2 M	VACANCES	2 V		2 S		2 M		2 J		2 D		2 M		2 V		2 L		Soutenance
3 J		3 D		3 M		3 V	VACANCES	3 D		3 M	VACANCES	3 S		3 D		3 M		3 V		3 L		3 M		3 S		3 M		Soutenance
4 V		4 L		4 M		4 S		4 L		4 J	stage	4 D		4 L		4 J		4 S		4 M		4 J		4 M		4 D		Soutenance
5 S		5 M		5 J		5 D		5 M		5 V		5 L		5 M		5 V		5 D		5 M		5 V		5 L		5 J		Soutenance
6 D		6 M		6 V		6 L		6 M		6 S		6 M		6 M		6 S		6 L		6 J		6 S		6 M		6 V		Soutenance
7 L		7 J		7 S		7 M		7 J		7 D		7 M		7 J		7 D		7 M		7 V		7 D		7 M		7 S		
8 M		8 V		8 D		8 M		8 V		8 L		8 J		8 V		8 L		8 M		8 S	férié	8 S		8 L		8 J		8 D
9 M		9 S		9 L		9 J		9 S		9 M		9 V		9 S		9 M		9 J		9 D	férié	9 D		9 V		9 L		Soutenance
10 J		10 D		10 M		10 V		10 D		10 M		10 S		10 D		10 M		10 V		10 L		10 M		10 S		10 M		Jury session 1
11 V		11 L		11 M		11 S	Férié	11 L		11 J		11 D		11 L		11 J		11 S		11 M		11 J		11 D		11 M		Soutenance
12 S		12 M	RENTREE	12 J		12 D		12 M		12 V		12 L		12 M		12 V		12 D		12 M		12 V		12 L		12 J		Soutenance
13 D		13 M		13 V		13 L		13 M		13 S		13 M		13 M		13 S		13 L		13 J		13 S		13 M		13 V		
14 L		14 J		14 S		14 M		14 J		14 D		14 M		14 J		14 D		14 M		14 V		14 D	Férié	14 M		14 S		
15 M		15 V		15 D		15 M		15 V		15 L		15 J		15 V		15 L		15 M		15 S		15 S		15 L		15 J	Férié	15 D
16 M		16 S		16 L		16 J		16 S		16 M		16 V		16 S		16 M		16 J		16 D		16 M		16 V		16 L		16 M
17 J		17 D		17 M		17 V		17 D		17 M		17 S		17 D		17 M		17 V		17 L		17 M		17 S		17 M		17 M
18 V		18 L		18 M		18 S		18 L		18 J		18 D		18 L		18 J		18 S		18 M		18 J		18 D		18 M		18 M
19 S		19 M		19 J		19 D		19 M		19 V		19 L		19 M		19 V		19 D	férié	19 M		19 V		19 L		19 J		19 J
20 D		20 M		20 V		20 L		20 M		20 S		20 M		20 M		20 S		20 L		20 J	férié	20 J		20 S		20 M		20 V
21 L		21 J		21 S		21 M		21 J		21 D		21 M		21 J		21 D		21 M		21 V		21 D		21 M		21 S		21 S
22 M		22 V		22 D		22 M		22 V		22 L		22 J		22 V		22 L		22 M		22 S		22 S		22 J		22 D		22 D
23 M		23 S		23 L		23 J		23 S		23 M		23 V		23 S		23 M		23 J		23 D		23 M		23 V		23 L		23 L
24 J		24 D		24 M		24 V		24 D		24 M		24 S		24 D		24 M		24 V		24 L		24 L		24 S		24 M		Jury session 2 et diplôme
25 V		25 L		25 M		25 S	Férié	25 L		25 J		25 D		25 L		25 J		25 S		25 M		25 J		25 D		25 M		25 M
26 S		26 M		26 J		26 D		26 M	VACANCES	26 V		26 L		26 M		26 V		26 D		26 M		26 V		26 L		26 J		26 J
27 D		27 M		27 V		27 L		27 M	VACANCES	27 S		27 M		27 M		27 S		27 L		27 J		27 S		27 M		27 V		27 V
28 L		28 J		28 S		28 M		28 J	VACANCES	28 D		28 M		28 J		28 D		28 M		28 V		28 D		28 M		28 S		28 S
29 M		29 V		29 D		29 M		29 V	VACANCES	29 L		29 J		29 V		29 L		29 M		29 S		29 L		29 J	Rattrapages	29 D		29 D
30 M		30 S		30 L		30 J		30 S		30 M		30 D		30 S		30 M		30 J		30 D		30 M		30 V	Rattrapages	30 L		30 L
31 J				31 M				31 D						31 D				31 V				31 M				31 S		31 S

10 STAGE

En 1^{ère} année de Master, lors du semestre 8, l'apprenant peut, au choix, soit réaliser un stage de 18 semaines minimum, soit partir en mobilité internationale.

En Master 2, l'apprenant doit réaliser un stage obligatoire de 18 semaines minimum.

11 RÈGLEMENT PROPRE DU MASTER MI

11.1 Professionnalisation

La professionnalisation est au cœur du projet du département management de manière générale et du Master MI depuis sa création. C'est un trait commun aux formations en gestion, dans les universités ou les écoles, en raison de la nature singulière des sciences de gestion, centrées sur la compréhension et la construction de l'action collective. Mais c'est aussi une volonté particulière du département management : aller plus loin que d'autres formations en gestion dans la professionnalisation afin de mieux intéresser les étudiants et de favoriser leur recrutement après la formation.

Nous avons développé la professionnalisation sur de nombreux plans, en particulier :

- la durée importante du stage sur les deux années de master (Master 1 et Master 2) ;
- l'animation d'une partie des cours par des professionnels (en moyenne 50%, toute formation confondue) ;
- la présence des organisations professionnelles et des entreprises dans le conseil du département management ;
- un système d'évaluation des compétences au sein des processus de formation et d'évaluation.

11.2 Evaluation par les compétences

Nous proposons une évaluation par les compétences, dans l'intégralité des Unités d'Enseignement.

11.3 UE « Pratique Professionnelle et Réflexivité »

Outre l'évaluation professionnelle de l'étudiant par la structure d'accueil, celui-ci sera évalué par :

- Un rapport professionnel à rendre aux deux tuteurs (entreprise et formation). Ce rapport est évalué uniquement par l'enseignant. Un cahier des charges est transmis à l'étudiant.
- Une soutenance professionnelle (si possible organisée de manière collective) à laquelle sont conviés le/les tuteur(s)-entreprise. L'étudiant devra présenter son projet en entreprise devant le/les tuteurs professionnels présents à la soutenance et devant le tuteur pédagogique.
- Un mémoire de spécialité (M1) ou un article de recherche (M2) qui a pour objectif de confronter la théorie avec le terrain à partir d'une problématique utile pour l'entreprise de stage. Ces travaux sont évalués uniquement par le tuteur-enseignant.

11.4 Conditions de validation du Master

Est déclaré titulaire du Master Management international, l'étudiant qui remplit les deux conditions suivantes pour les semestres 7,8,9 et 10 :

- **Aucune absence injustifiée lors des contrôles de connaissances et compétences et lors des cours (2.4.3) ;**
- **Une moyenne générale par semestre supérieure ou égale à 10/20 (2.4.4).**

Une précision concernant l'évaluation de l'unité d'enseignement « Rencontres du management, Analyse de la pratique managériale, ateliers thématiques, Insertion professionnelle »

Pour valider les crédits ECTS associés à ces modules, l'assiduité est obligatoire.

En cas d'absence justifiée, les crédits ECTS associés à ces modules pourront faire l'objet d'une compensation avec les autres crédits du semestre.

En cas d'absence injustifiée, les crédits ECTS associés à ces modules ne sont pas validés sauf décision contraire du jury (2.4.4.)

11.5 Reprendre ses études en master MI

Vous souhaitez reprendre des études en vue d'obtenir un diplôme national : vous relevez de la formation continue si vous remplissez l'une des conditions suivantes à la date officielle de démarrage de la formation visée :

- Vous avez interrompu vos études depuis 2 ans ou plus
- Vous étiez précédemment inscrit en Formation Continue
- Vous êtes inscrit au Pôle emploi
- Votre formation est prise en charge par un tiers (OPCO, COPIR, CPF, etc.) HORS ALTERNANCE (Contrat de professionnalisation, contrat d'apprentissage)
- Vous êtes salarié en congé de formation professionnelle (CPF de Transition, CFP, ...) HORS ALTERNANCE (Contrat de professionnalisation, contrat d'apprentissage)

Un service de formation continue à l'université est dédié à l'accompagnement des professionnels en reprise d'études. Au-delà de leur mission d'information sur votre projet de reprise d'études, il assure les relations entre votre employeur, le Pôle Emploi et l'Université.

A ce titre, il établit les documents administratifs que génère votre statut (demande de congé de formation, plan de formation, devis, attestation d'inscription à un stage de formation, ...). Il assure également votre suivi d'assiduité de manière mensuelle afin de maintenir le paiement de vos droits (dans le cadre de votre congé ou de votre indemnisation Pôle Emploi).

Des réunions d'informations collectives précisant les démarches administratives selon votre situation professionnelle sont régulièrement organisées. Il est fortement recommandé d'y assister. Vous trouverez le planning des réunions ainsi que des informations complémentaires sur le lien suivant :

<https://www.univ-st-etienne.fr/fr/formation/formation-continue/reprise-d-etudes.html>

Votre contact : Séverine OLAGNON (service universitaire de formation continue)

ftlv-pre-vae@univ-st-etienne.fr

11.6 Que faire en cas d'absence justifiée en master MI ?

En complément des règles mentionnées en 2.2 et 2.3, en cas d'absence justifiée à un cours, l'étudiant doit prendre contact avec les intervenant(e)s concerné(e)s par son absence afin, d'une part, de les informer et, d'autre part, de rattraper l'évaluation si besoin est.